

Radroutenplaner Thüringen

- Hilfen und Erläuterungen -

- Übersicht, Wo finde ich was?
- [Kartenbedienung](#)
- [Route planen](#)
- [Ergebnisse einer Routenplanung](#)
- [Speichern, Laden, ...](#)
- [Tipps & Tricks](#)
- [Systemanforderungen](#)
- [Anleitung zum Cache leeren](#)

Hinweis 1:

Die Hilfe bezieht sich auf die PC-Version des Radroutenplaners (Bedienung mit der Maus). Bei der Nutzung mit Tablet oder Smartphone können sich einige Funktionen unterscheiden oder einige Menüpunkte anders angeordnet sein.

Hinweis 2:

Schauen Sie doch auch mal in die ['Antworten auf häufige Fragen' \(FAQ\)](#).

Wo finde ich was?

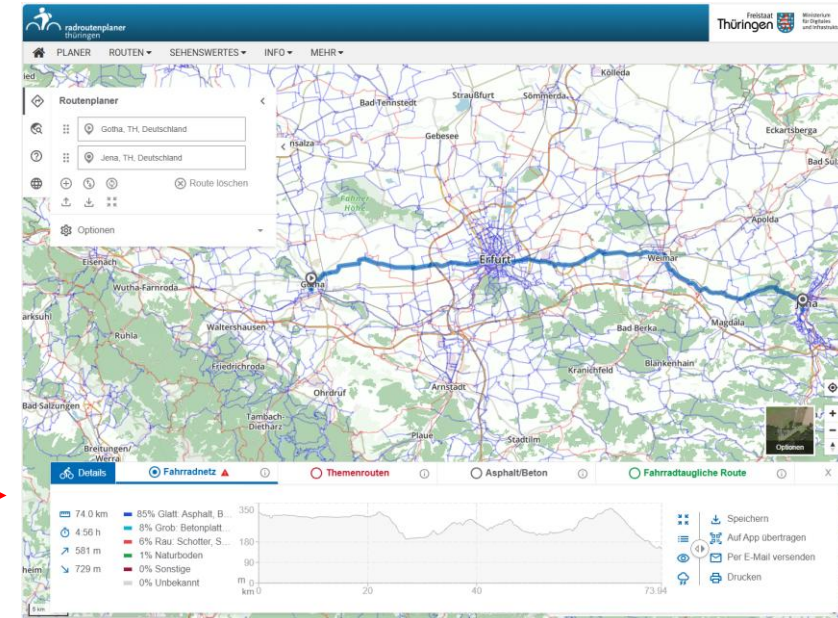
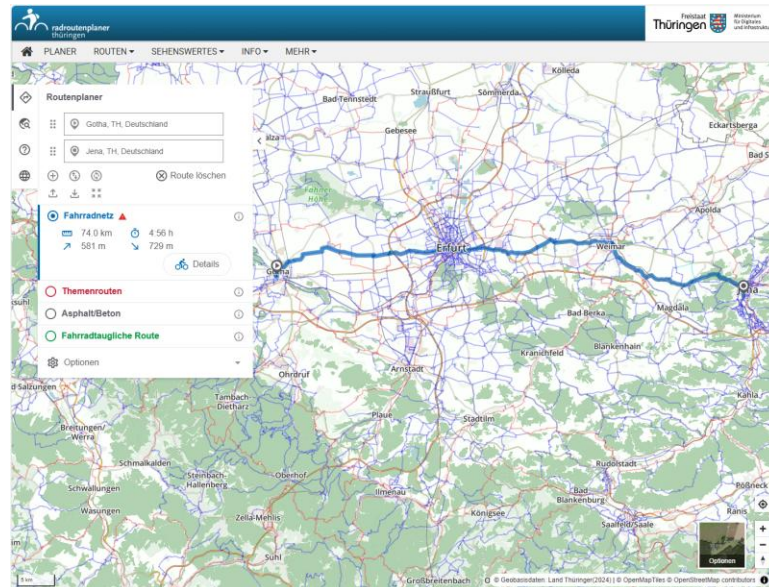
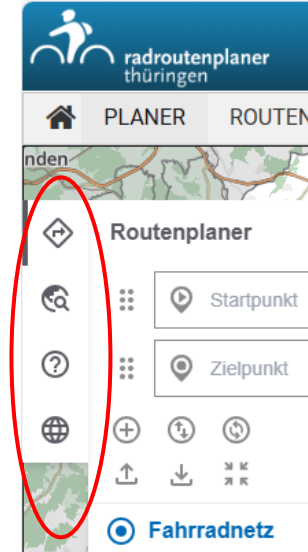
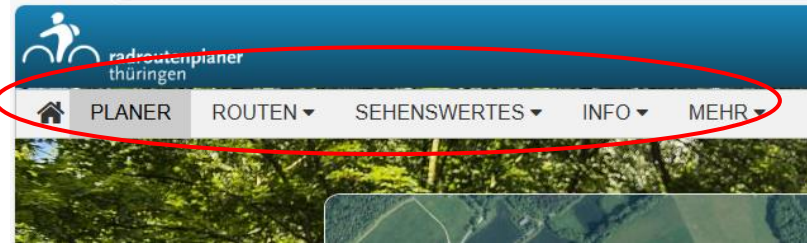
Die Tabelle auf der nächsten Seite verweist auf unterschiedliche Bereiche im Planer

- Gesamtmenü

- Kartenmenü

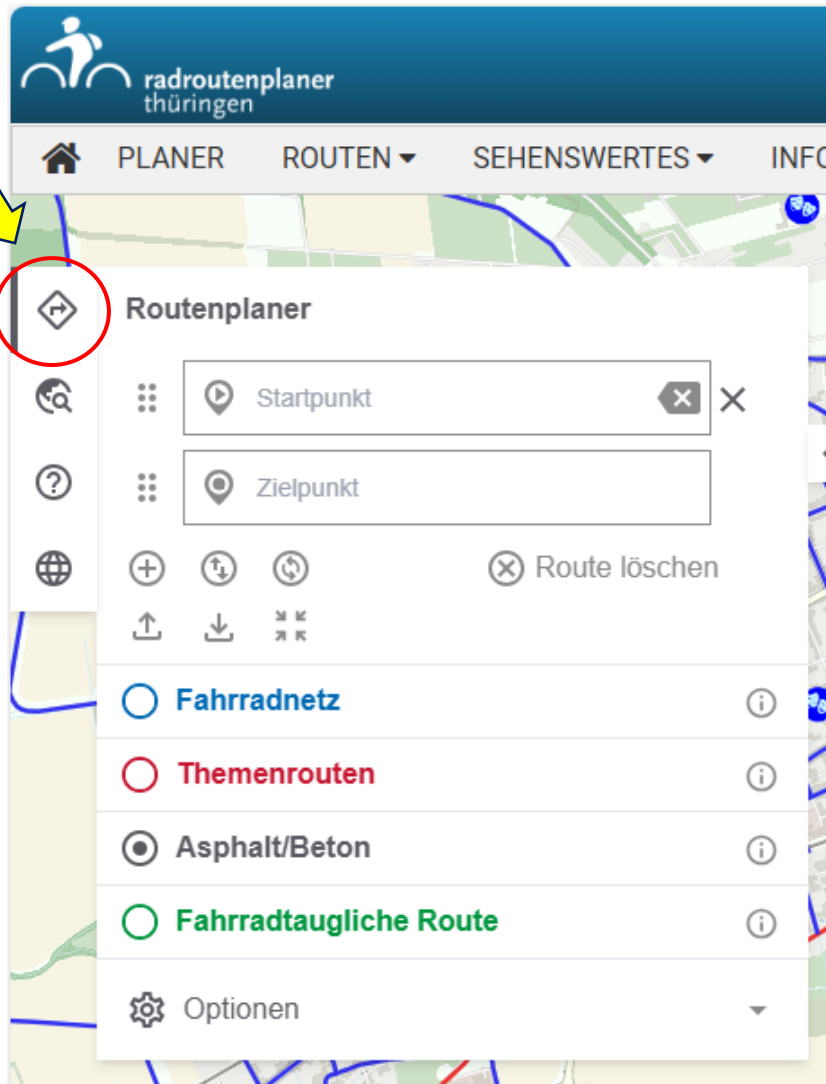
- Übersichtsseite Routenplaner

- Detailseite Routenplaner

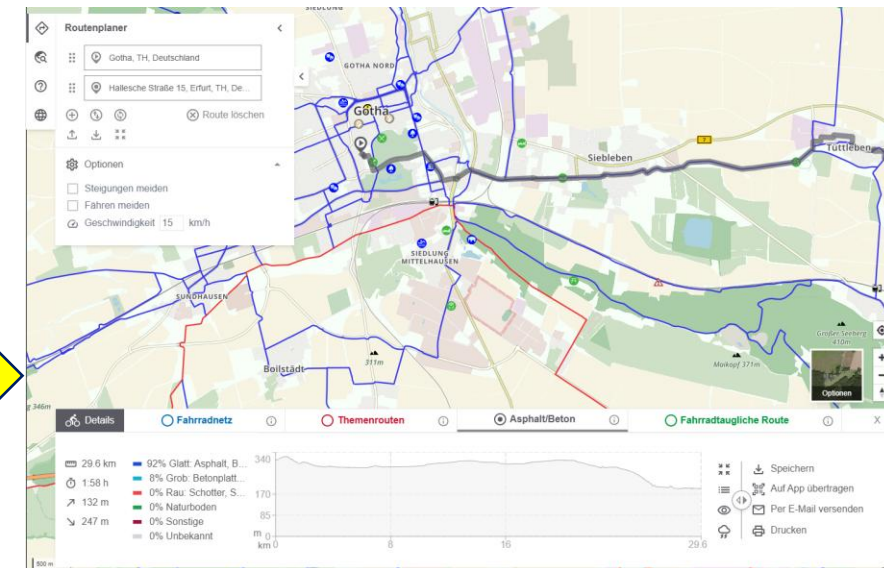
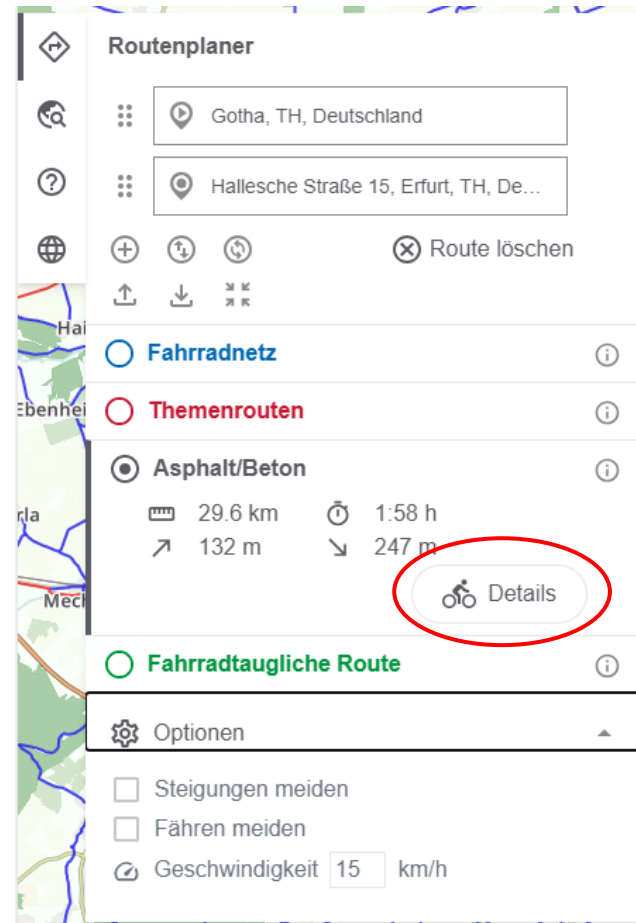


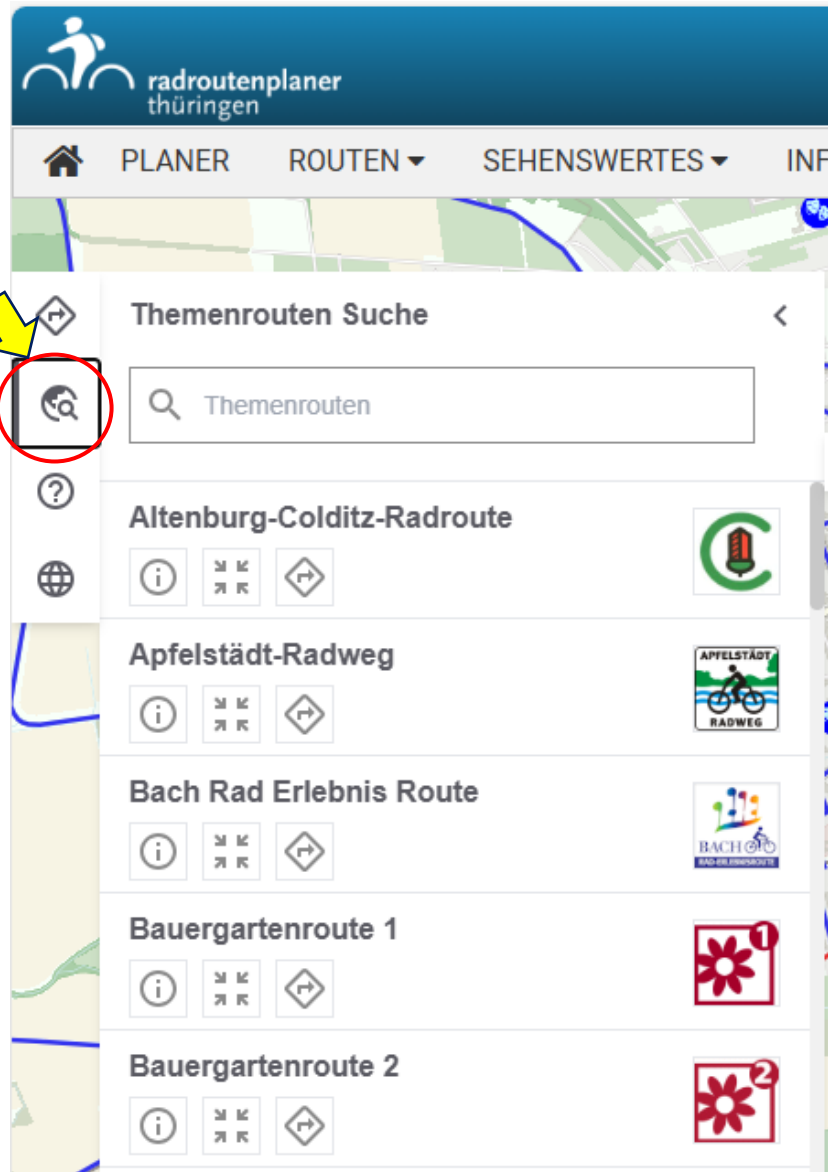
Wo finde ich was?


Thema	Ort im Routenplaner
Art der Radverkehrsanlage	Karte -> Optionen (Farbliche Darstellung beim Radnetz)
Drucken	Detailseite Routenplaner
Entlang der Route	Detailseite Routenplaner
Fahrtanweisung	Detailseite Routenplaner
GPS-Tracks	Übersichtsseite Routenplaner (laden und speichern)
Oberfläche	Detailseite (Prozentangabe für berechnete Route), Karte -> Optionen (Farbliche Darstellung beim Radnetz)
Route laden	Übersichtsseite Routenplaner
Route speichern	Übersichtsseite Routenplaner und Detailseite Routenplaner
Route auf App Übertragen	Detailseite Routenplaner
Route versenden	Detailseite Routenplaner
Rundroute planen	Karte (Kontextmenü)
Sehenswürdigkeiten	Gesamtmenü (Sehenswertes), Icons auf Karte, Detailseite (Entlang der Route), Karte (Umkreissuche)
Steigungen meiden	Übersichtsseite Routenplaner -> Optionen
Themenrouten	Gesamtmenü (Routen), Kartenmenü, Detailseite (Entlang der Route), Karte (Umkreissuche)
Tourentipps	Gesamtmenü (Routen)
Unterkunft	Gesamtmenü (Sehenswertes), Icons auf Karte, Detailseite (Entlang der Route), Karte (Umkreissuche)
Umkreissuche	Karte (Kontextmenü)
Verpflegung	Gesamtmenü (Sehenswertes), Icons auf Karte, Detailseite (Entlang der Route), Karte (Umkreissuche)
Wettervorhersage für Route	Detailseite Routenplaner



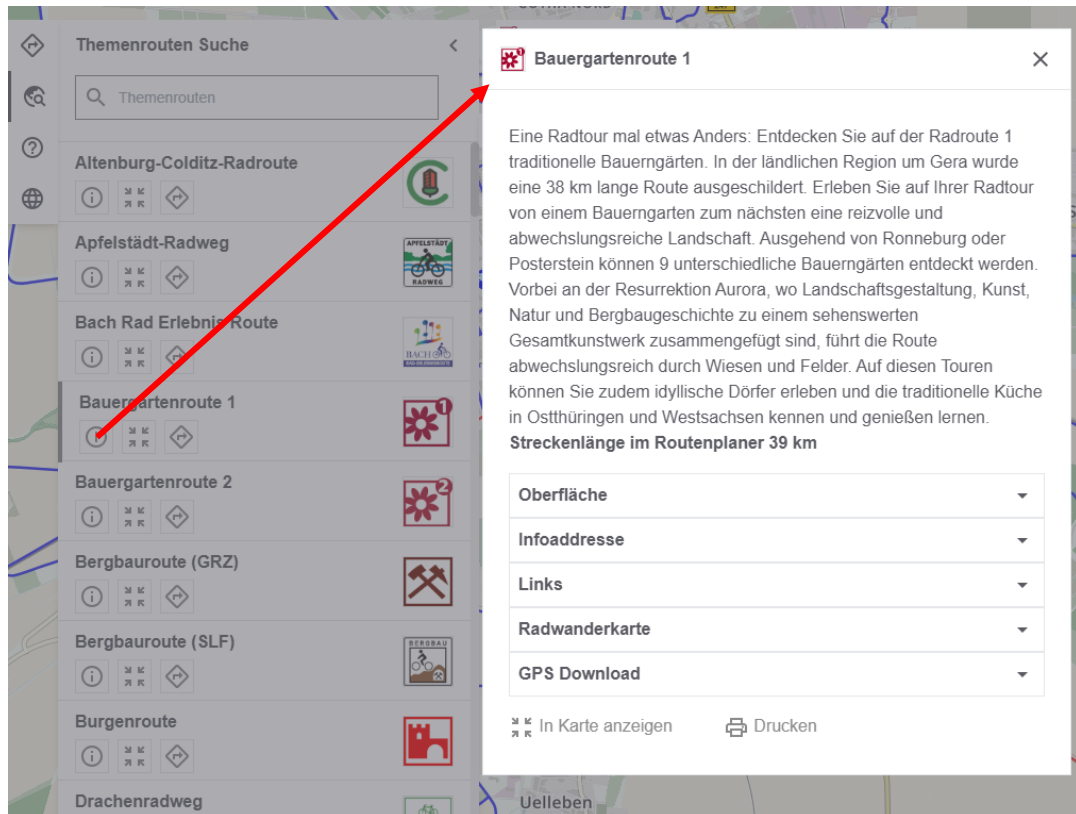
Hier planen Sie Ihre Route entweder über Texteingabe von Orten, Adressen, Sehenswürdigkeiten etc. oder direkt mit Klick in die Karte. Auf dieser Ebene können Sie bereits unterschiedliche Routingoptionen auswählen und erhalten einige Daten zur Route. Viel mehr gibt es unter den Details ...

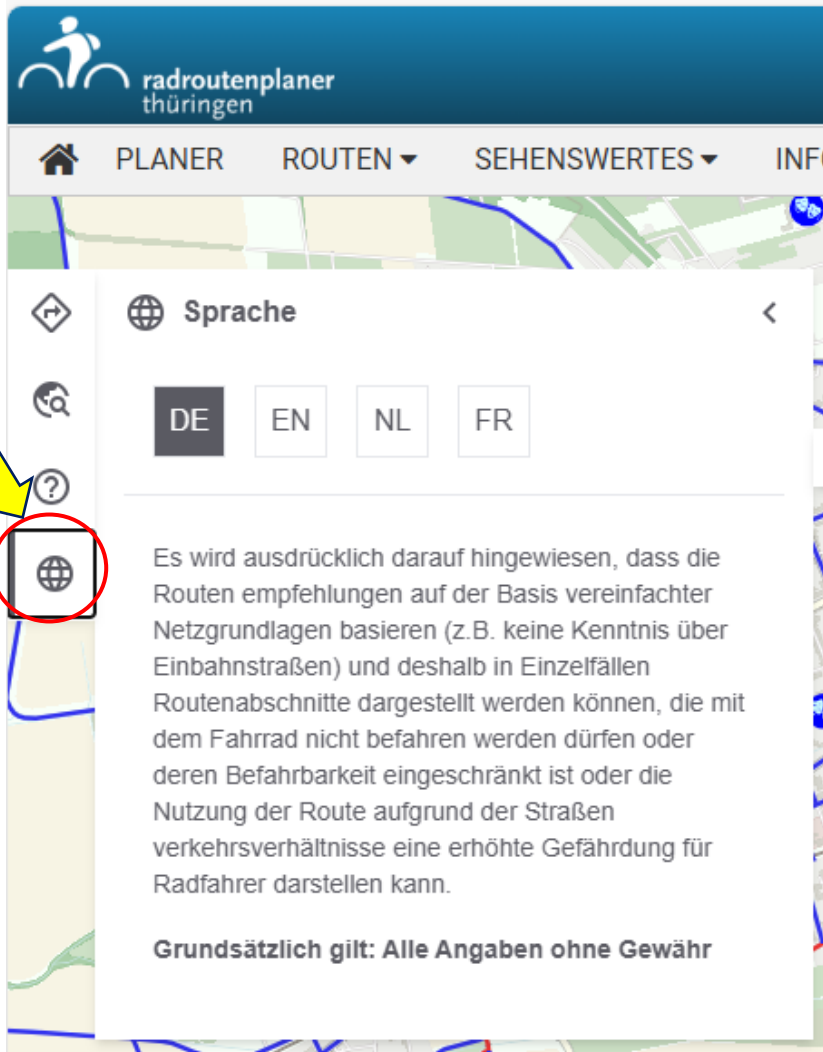




In diesem Menü finden Sie alle Themenrouten des Radroutenplaners. Bei Klick in das Feld wird die Route auf der Karte eingeblendet, der Kartenausschnitt aber nicht verändert. Mit dem Symbol  wird die komplette Route im Kartenausschnitt dargestellt.

 öffnet die Routenbeschreibung. Mit  wird die Route beim Routing bevorzugt.

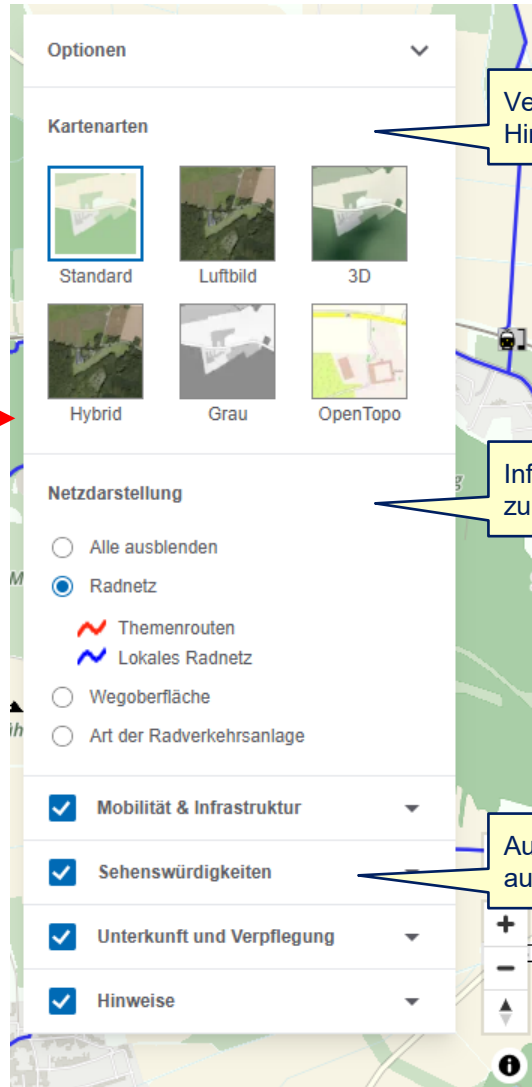
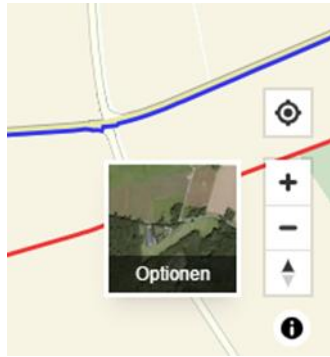




Hier ändert man die Sprache – allerdings nur für die Kartenseiten ('Der Planer'). Die Textseiten gibt es nur auf Deutsch.

Karteninhalte festlegen

-> Auswahl über Knopf unter rechts auf der Karte



Verschiedene Hintergrundkarten

Informationen zum Radnetz

Auswahl der Symbole auf der Karte

- 3D: Karte mit Geländere relief und - im Nahbereich - Gebäuden
- Hybrid: Luftbild mit Ortsnamen, Straßennamen und Straßennummern
- OpenTopo: Topografische Karte (genordet)

Netzdarstellung

- Alle ausblenden
- Radnetz
- Wegoberfläche
- Art der Radverkehrsanlage

- Glatt: Asphalt, Beton, Pflaster
- Grob: Betonplatten, Pflaster
- Rau: Schotter, Splitt
- Naturboden
- Sonstige
- Keine Angabe

Gleiche Aufteilung wie in der Routenstatistik

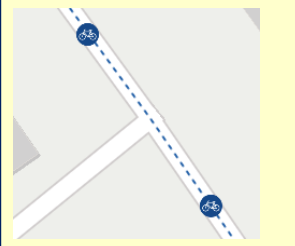
Details Fahrradnetz

4.8 km	89% Glatt: Asphalt, B...	330
0:19 h	0% Grob: Betonplatt...	170
118 m	5% Rau: Schotter, S...	85
96 m	0% Naturboden	0
	6% Sonstige	0
	0% Unbekannt	0

Netzdarstellung

- Alle ausblenden
- Radnetz
- Wegoberfläche
- Art der Radverkehrsanlage
- Radweg
- Fußweg, Fußgängerzone (Radfahrer frei)
- Schutz-, Mehrweckstreifen, Fahrradstraße
- Anlieger-, Spiel-, Teil-30-Straße
- Wirtschaftsweg
- Fahrbahn
- Sonstiges
- Keine Angabe

Fahrradstraße: Symbol auf Karte



Karte kippen und drehen
mit gedrückter rechter Maustaste

Karte wieder auf Standard zurückstellen

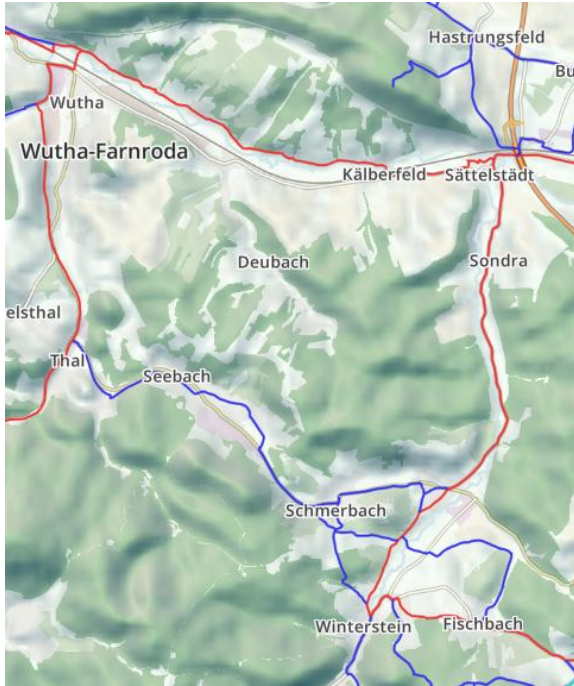
Kompassnadelsymbol unten rechts



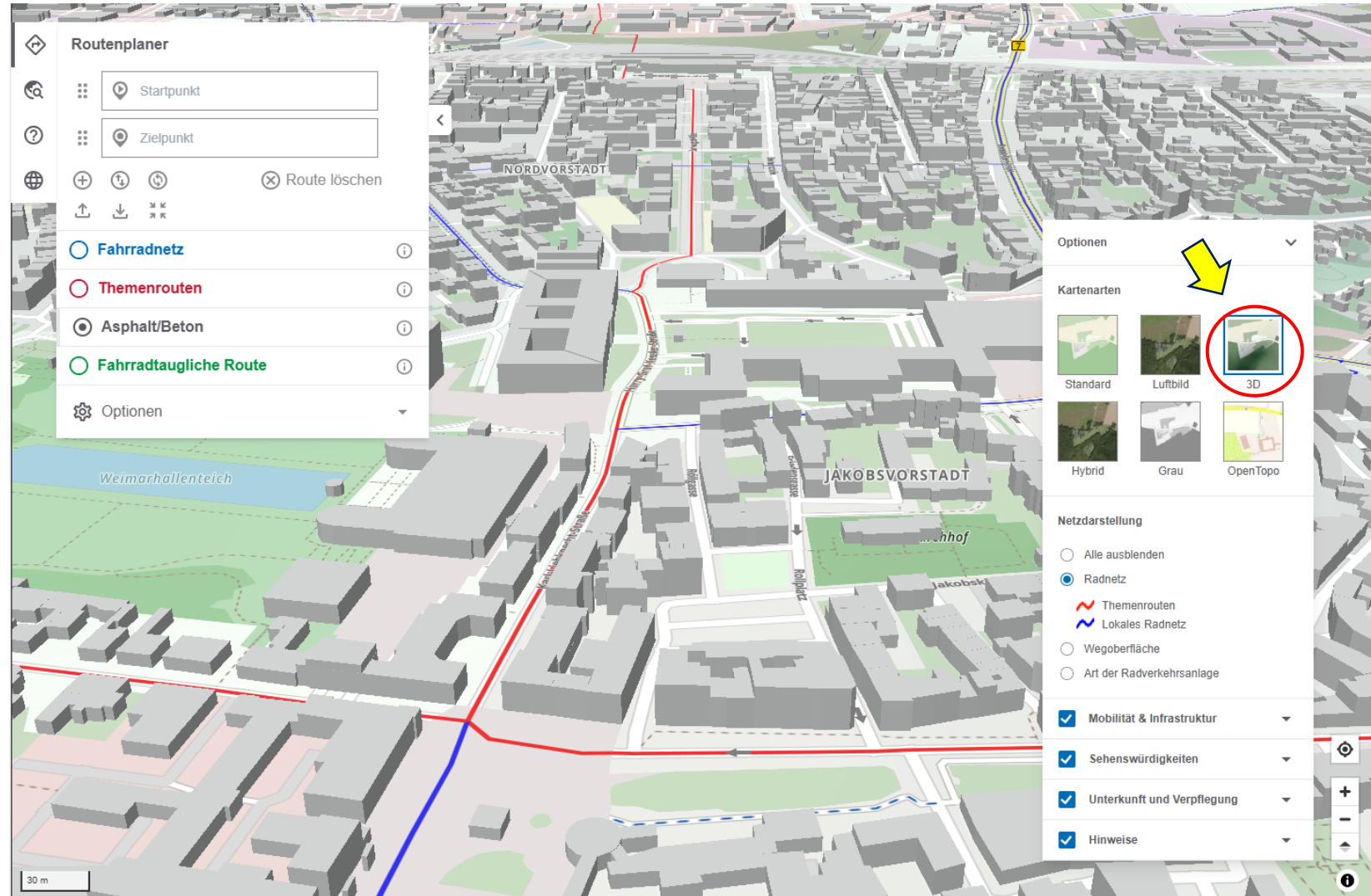
Kartendrehung zurücksetzen

Kartenart 3D:

Geländerelief

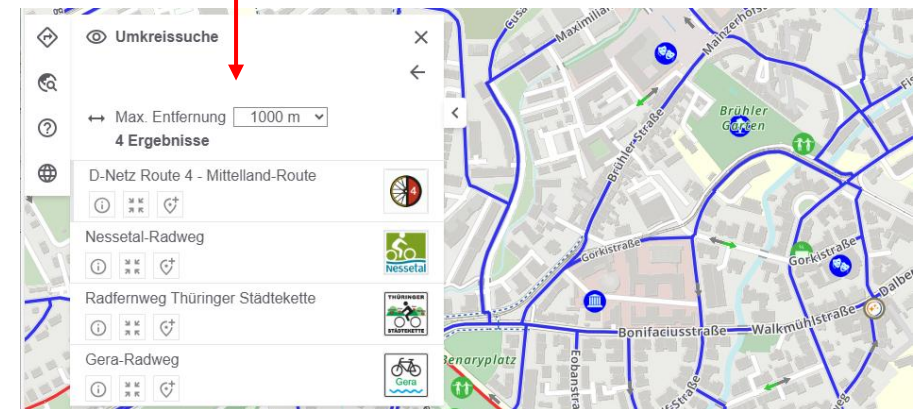
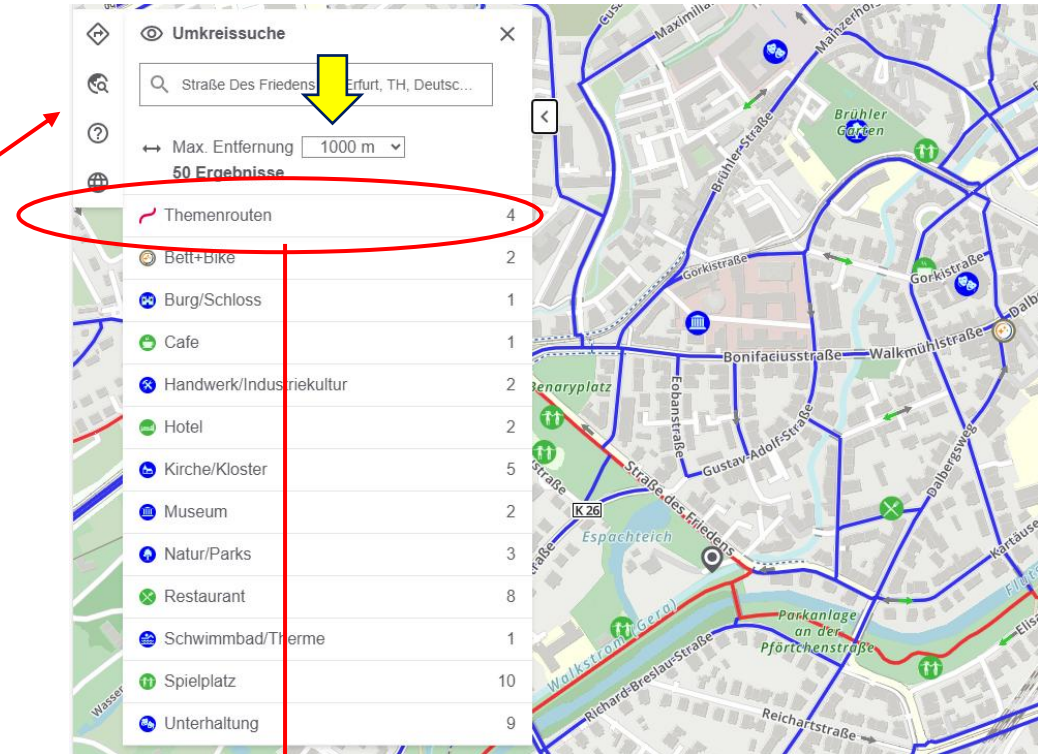
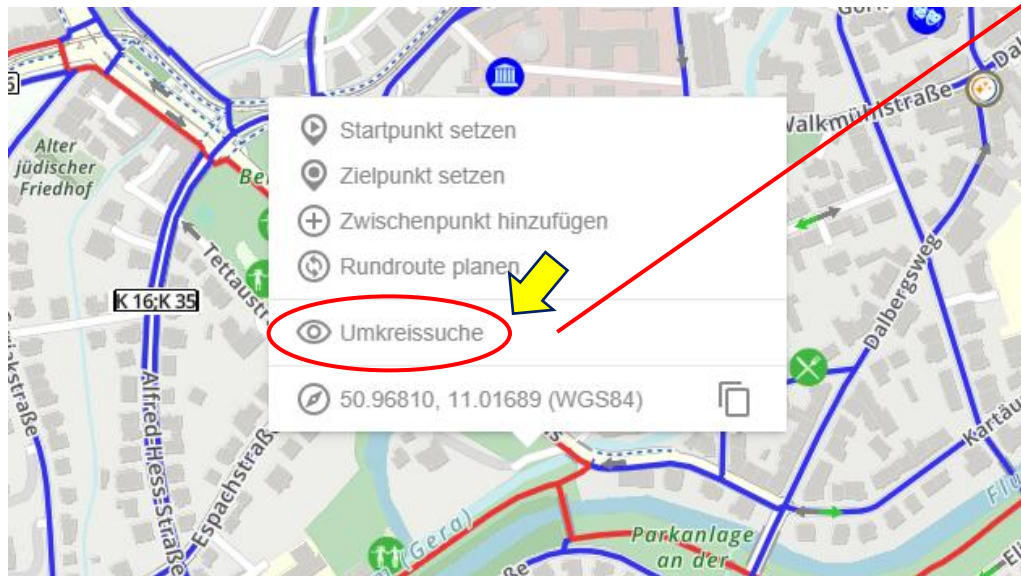


3-D-Ansicht mit Gebäuden
(bei naher Zoomstufe, Karte kippen)



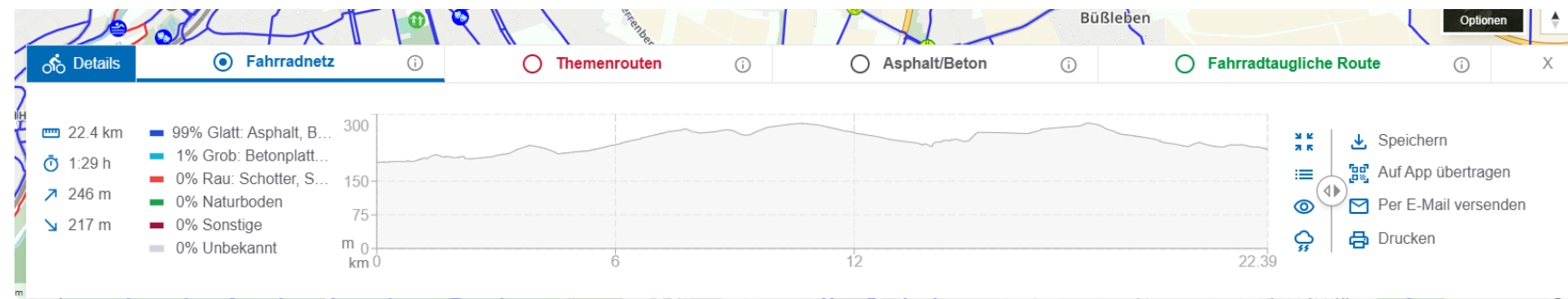
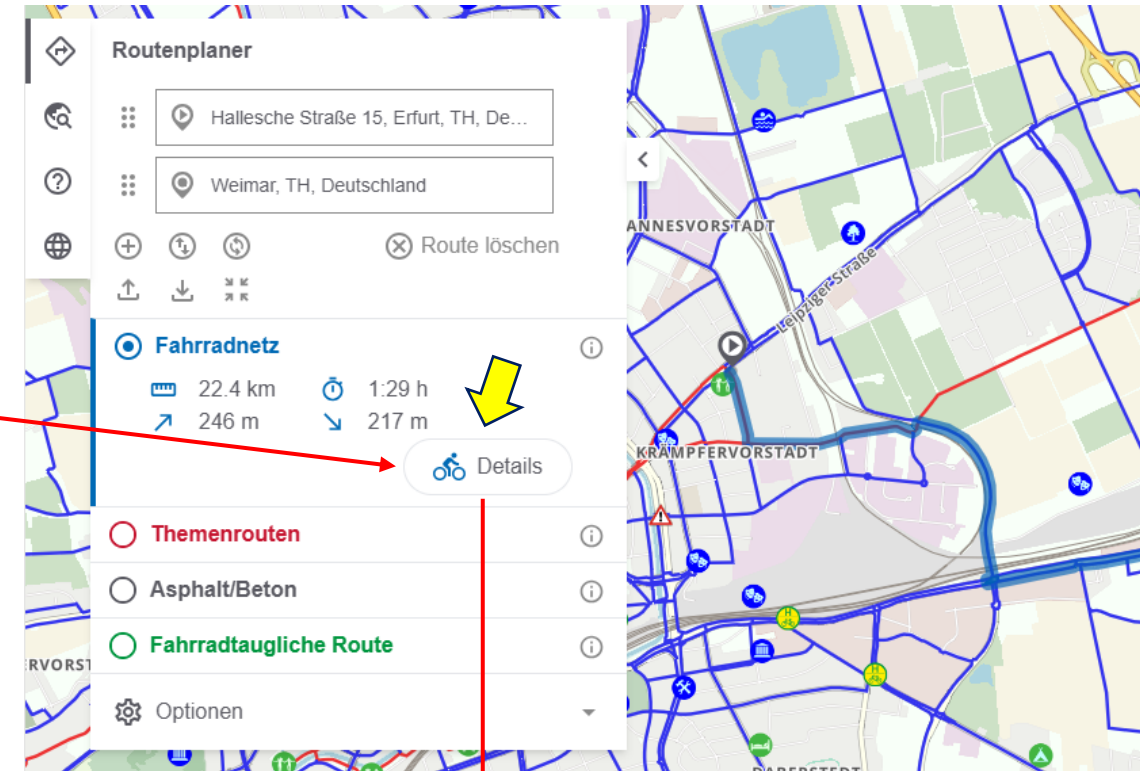
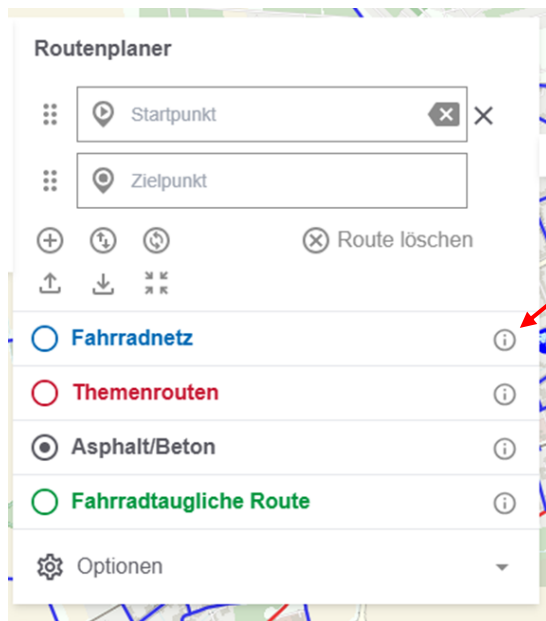
Umkreissuche

Mit der Umkreissuche werden alle in der Datenbank vorhandenen Symbole, sowie die Themenrouten im Umkreis von ca. 1 km in einer Liste nach Kategorie und Entfernung sortiert zusammengestellt. Die Umkreissuche wird aus dem Kontextmenü bei Klick in die Karte ausgelöst. Man kann den Radius und die Verortung ändern



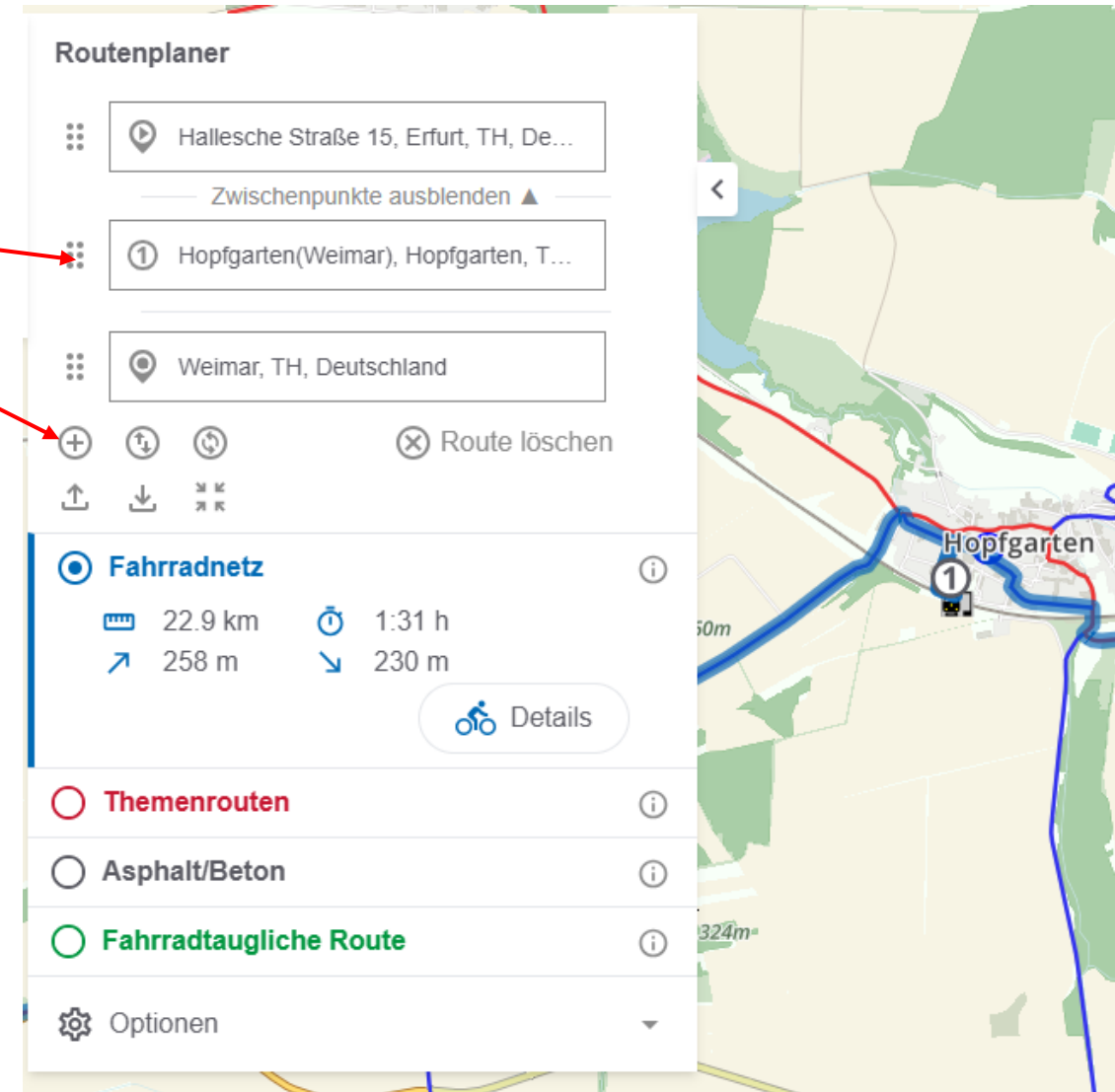
Das Prinzip:

- Route über Start-, Zwischen- und Zielpunkte festlegen (Texteingaben oder Klick auf Karte mit rechter Maustaste).
- Sofortige Berechnung mit Standardeinstellung 'Fahrradnetz bevorzugen' und Anzeige auf der Karte. Angabe von Länge, Höhenmetern, Fahrzeit (Durchschnittsgeschwindigkeit ändern unter 'Optionen'),
- Alle weiteren Informationen und Funktionalitäten zur Route unter 'Details'
- Sowohl in der Übersicht als auch bei den Details kann man auf eine andere Routingoption wechseln. Erläuterung mit Klick auf das 'i'



Änderung einer geplanten Route:

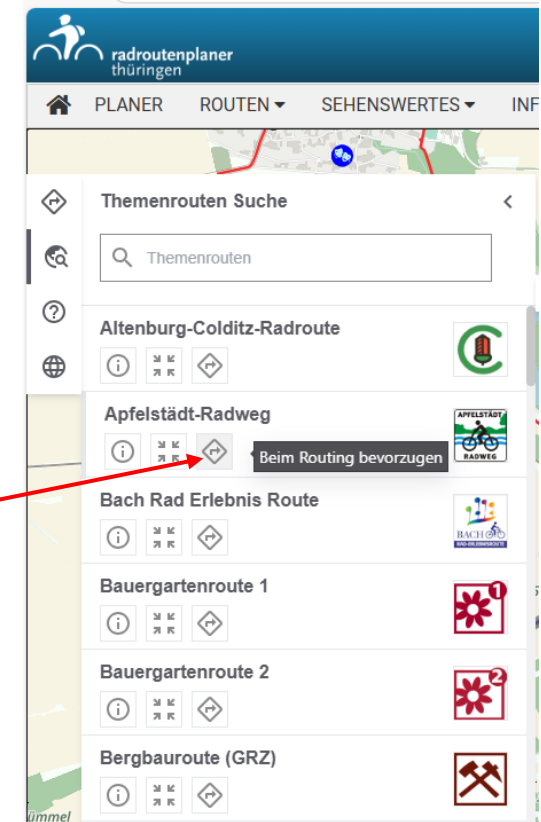
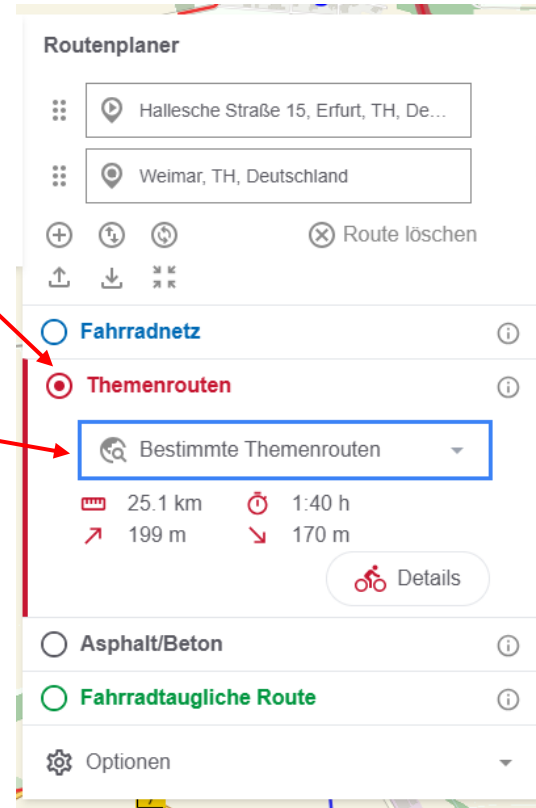
- Einfügen neuer Zwischenpunkte durch 'Verziehen' der Route mit gedrückter linker Maus-Taste
- Tauschen von Textboxen mit gedrückter linker Maustaste
- Einfügen neuer Zwischenpunkte für Texteingabe mit dem '+'
- Einfügen oder Löschen von Routenpunkten mit Kontextmenü (Klick in Karte mit rechter Maustaste)



(Bestimmte) Themenrouten bevorzugen

Wenn Sie die Option 'Themenroute bevorzugen' wählen, wird versucht eine Verbindung zu finden, die möglichst über eine Themenroute führt. Die gefundene Route ist dann i. d. Regel länger als die ohne Streckenbevorzugung.

Sie können auch festlegen, dass möglichst über eine bestimmte Themenroute gefahren wird. Diese Option ist besonders dazu geeignet, einen GPS-Track für die Themenroute (oder einen Teil der Route) zu erstellen. Mit dieser Option können Sie auch mehrere Themenrouten festlegen, die bei der Routensuche bevorzugt werden sollen. Die Funktion ist unwirksam, wenn die gewählte Route zu weit entfernt liegt und deshalb ein riesiger Umweg entstehen würde.

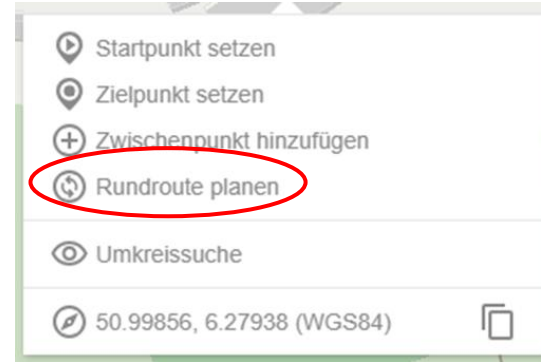


In der Liste der Themenrouten können Sie ebenfalls festlegen, ob eine Themenroute beim Routing bevorzugt werden soll.

Rundroute planen

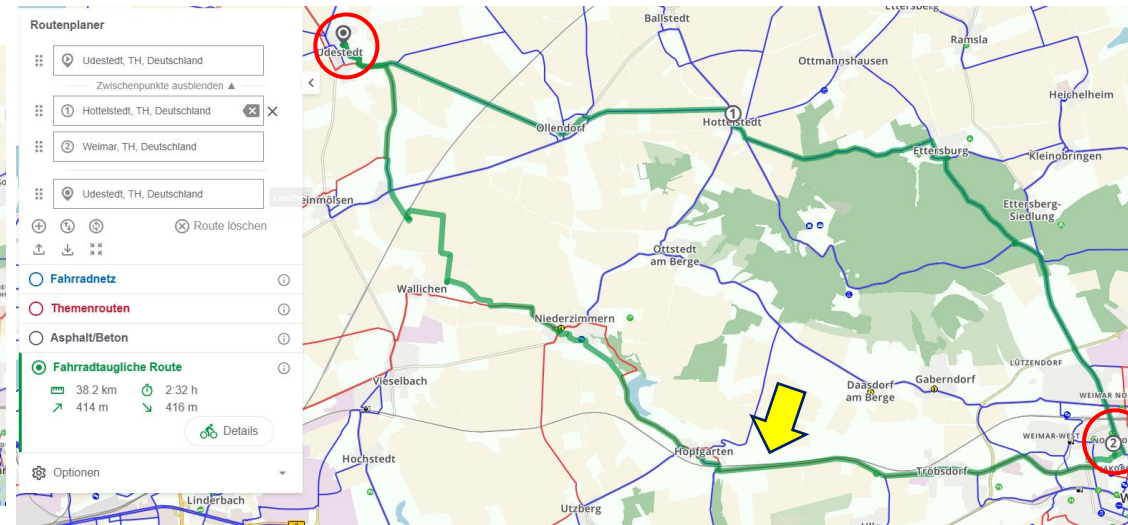
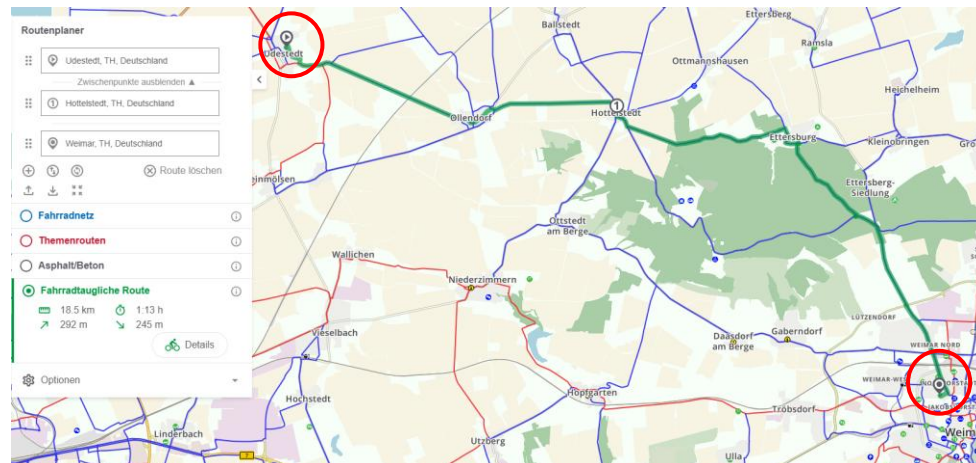
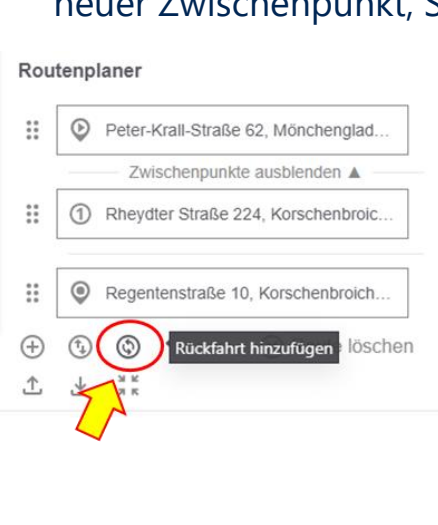
Möglichkeit 1: Funktion 'Rundroute planen'

Häufig möchte man eine Tour mit demselben Start- und Zielpunkt planen, bei der die Hin- und Rückfahrt verschiedene Routen nutzen. Hier unterstützt die Funktion 'Rundroute planen', die bei Klick in die Karte im Kontextmenü erscheint. Die weiteren Punkte ergeben sich durch Ziehen mit der Maus. Die entstehende Rundroute kann wie eine normal geplante Route verändert werden.



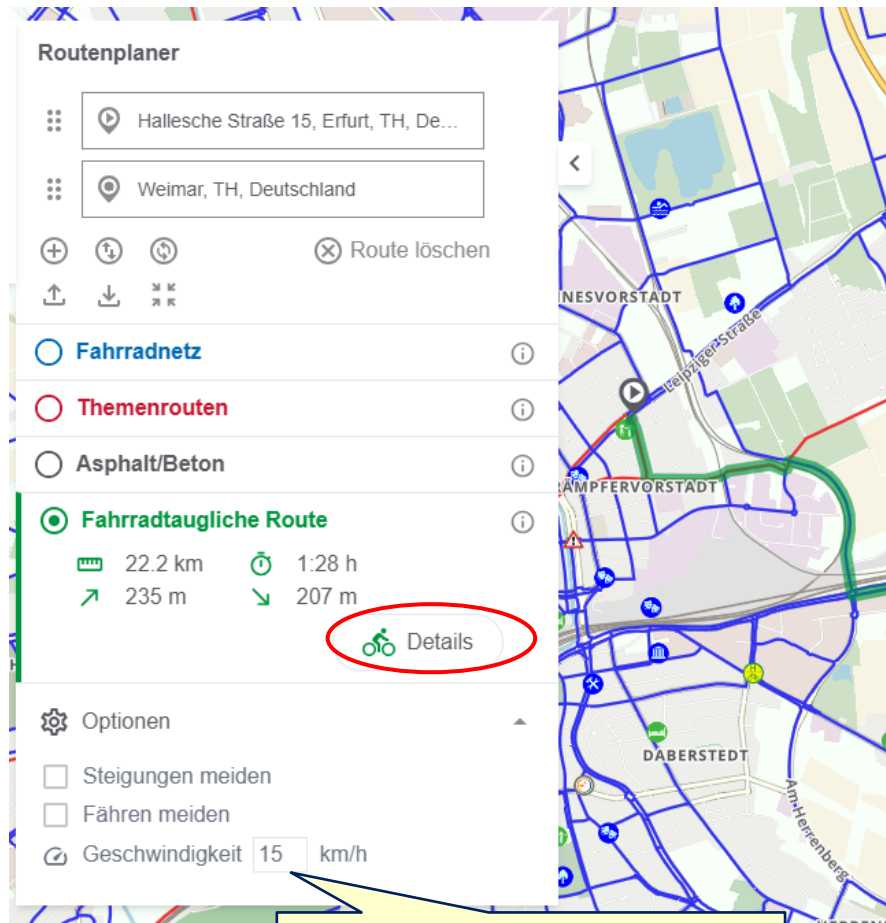
Möglichkeit 2: Funktion 'Rückfahrt hinzufügen'

Routet vom Zielpunkt zurück zum Start: Ursprünglicher Zielpunkt wird neuer Zwischenpunkt, Startpunkt wird gleichzeitig Zielpunkt.



Es gibt zwei Ebenen:

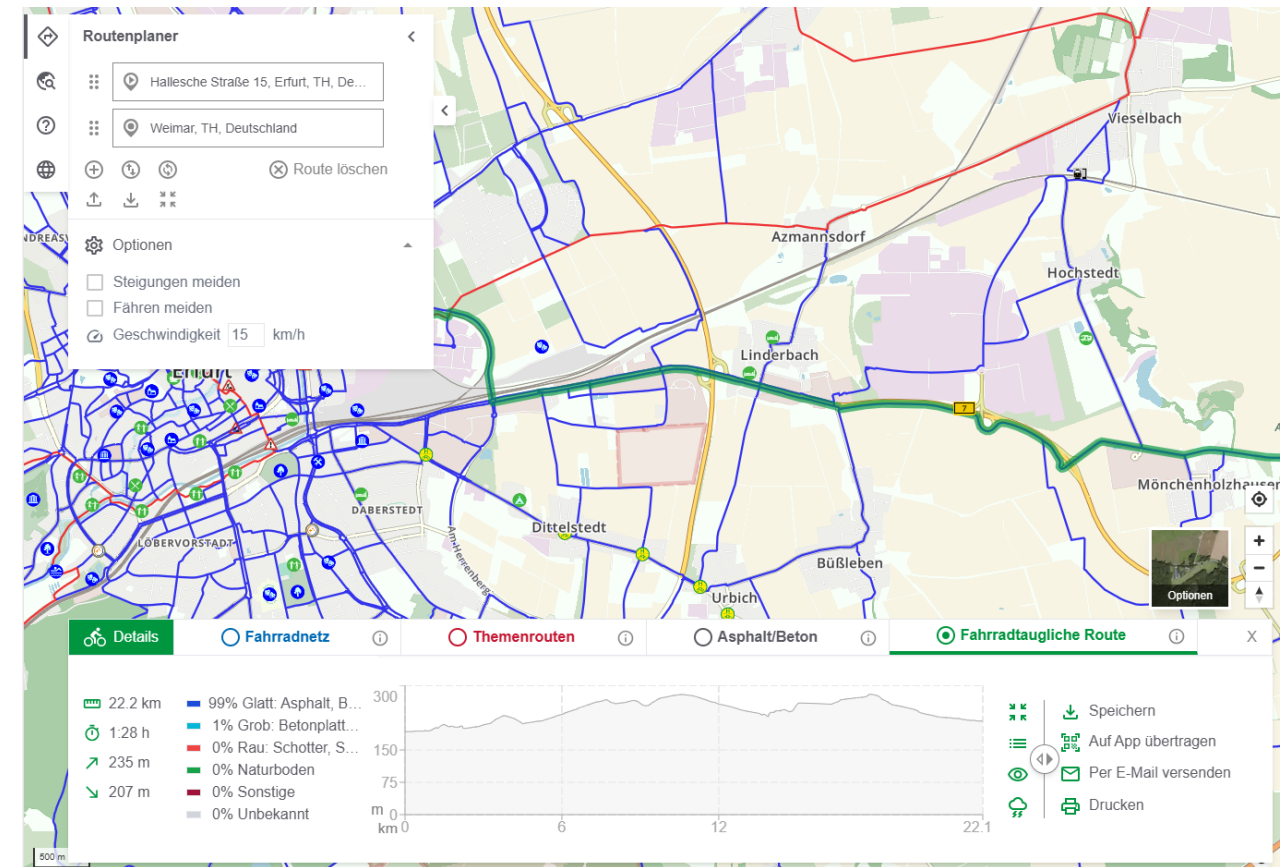
Die Übersicht: Route planen, Route laden, Routingoptionen ändern, Route anzeigen mit kurzer Statistik.

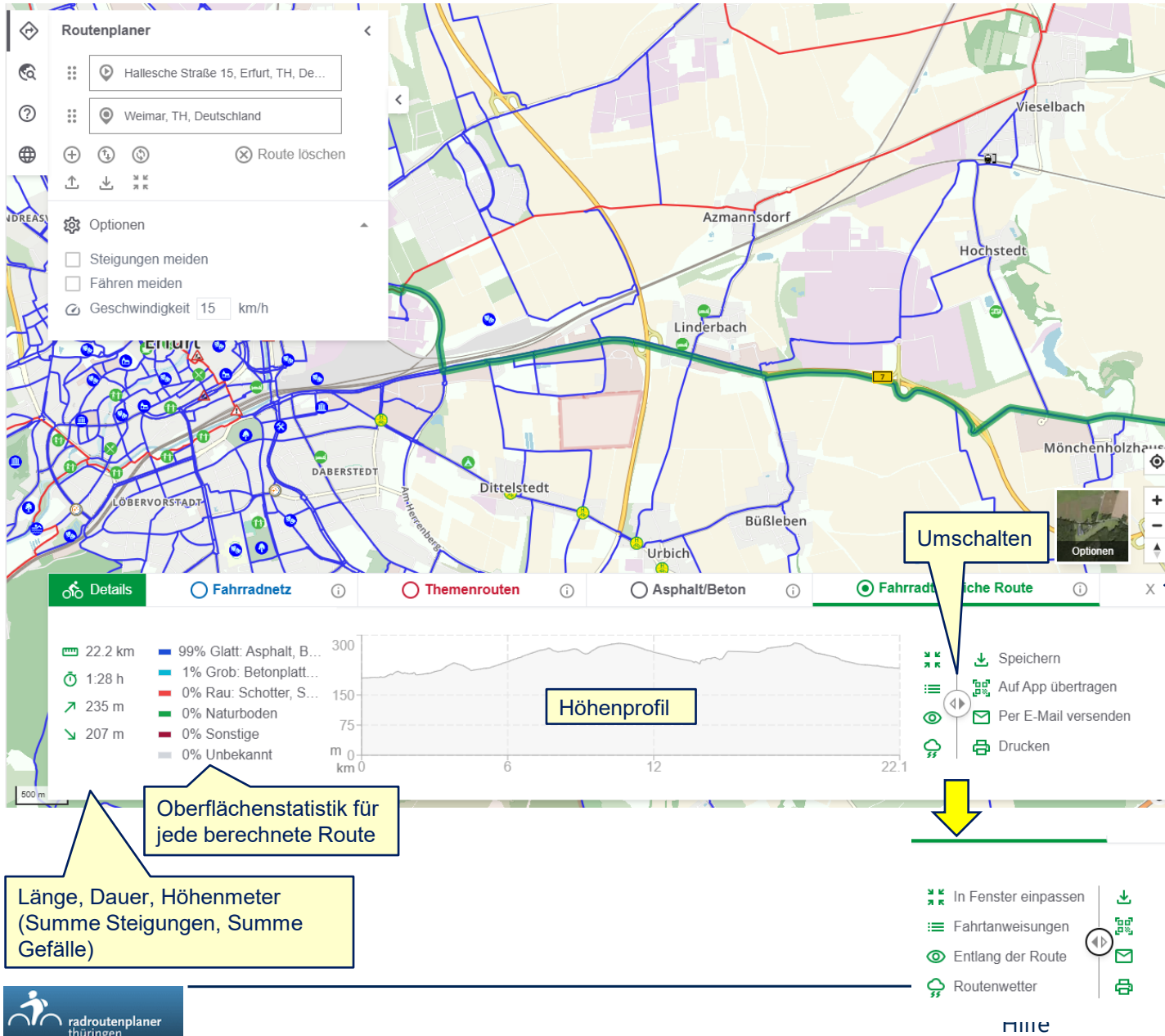


Die Fahrzeit wird mit dieser Durchschnittsgeschwindigkeit berechnet

Es gibt zwei Ebenen:

Die Details: Hier sind verschiedene Informationen und Aktionen zur berechneten Route zusammengestellt (siehe nächste Seite).



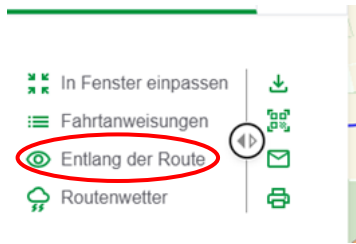


Informationen und Aktionen zur berechneten Route

- Statistik
- Oberflächeninformationen
- Speichern, auf App übertragen, versenden
- Drucken
- Fahrtanweisungen
- Entlang der Route (s. nächste Seite)
- Wettervorhersage entlang der Route

Ergebnis einer Routenplanung – Entlang der Route

Zusammenstellung von Infos in einem (änderbaren) Korridor um die Route.



Entlang der Route ✕

↔ Max. Entfernung 500 m

32 Ergebnisse

Themenrouten	4
Bahnhof	2
Historisches	1
Hotel	2
Kirche/Kloster	1
Museum	5
Natur/Parks	1
Rastplatz	1
Rettungspunkt	1
Schwimmbad/Therme	1
Spielplatz	7
Touristinfo	1
Unterhaltung	2
Wasser	2
Wohnmobilstellplatz	1

Entlang der Route ✕

↔ Max. Entfernung 500 m

5 Ergebnisse

- Bauhaus-Museum Weimar
- Kunsthalle Harry Graf Kessler Weimar
- Museum Zwangsarbeit im Nationals...
- Museum Neues Weimar - Wege zu...
- Stadtmuseum Weimar

Entlang der Route ✕

↔ Max. Entfernung 500 m

4 Ergebnisse

- D-Netz Route 4 - Mittelland-Route
- Laura-Radweg
- Radring Erfurt
- Radfernweg Thüringer Städtekette

Museum Neues Weimar - Wege zum Bauhaus ✕

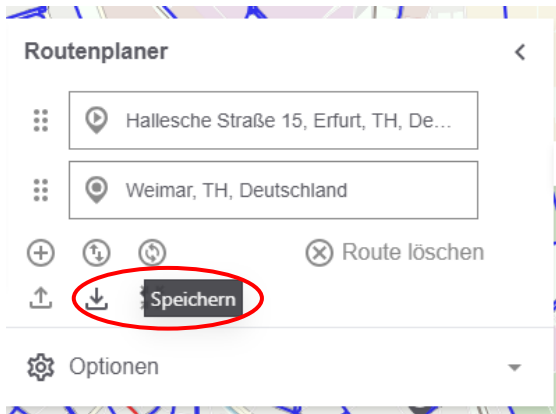
Das ehemals Großherzogliche Museum wurde 1869 als einer der ersten deutschen Museumsbauten für die herzoglichen Sammlungen errichtet. Seit 2019 ist das Museum Neues Weimar Teil des 'Quartiers Weimarer Moderne' rund um das Bauhaus-Museum Weimar. Die aktuelle Dauerausstellung zeigt erstklassige internationale Kunstwerke des Realismus, Impressionismus und des Jugendstils. Ebenso werden die Werke der Weimarer Malerschule und der von Harry Graf Kessler geförderten Avantgarde präsentiert. Eine große Museumswerkstatt lädt zum handwerklichen Arbeiten mit Bezug zur Ausstellung ein. Besucher können sich beispielsweise im Buchbinden und bei Experimenten ausprobieren.

Ort
Links
Kontaktadresse
Datenquelle und -lizenz

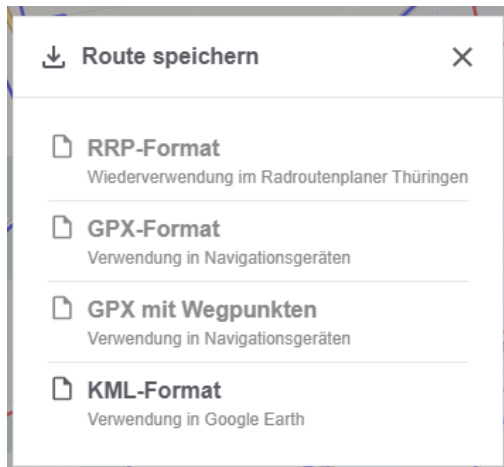
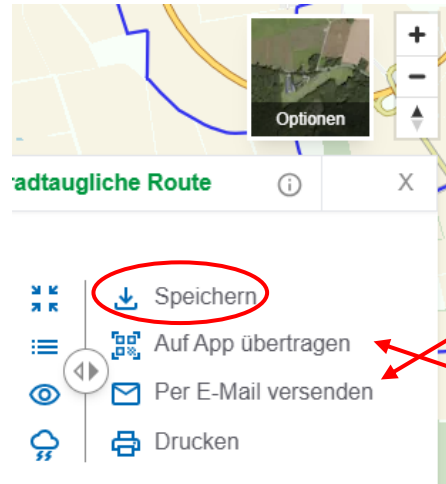
Drucken In Karte anzeigen Zur Route hinzufügen

Speichern an zwei Stellen möglich:

in der Übersicht



bei den Details



Geplante Routen können Sie (mit allen Einstellungen) speichern und später wieder laden (im speziellen RRP-Format).

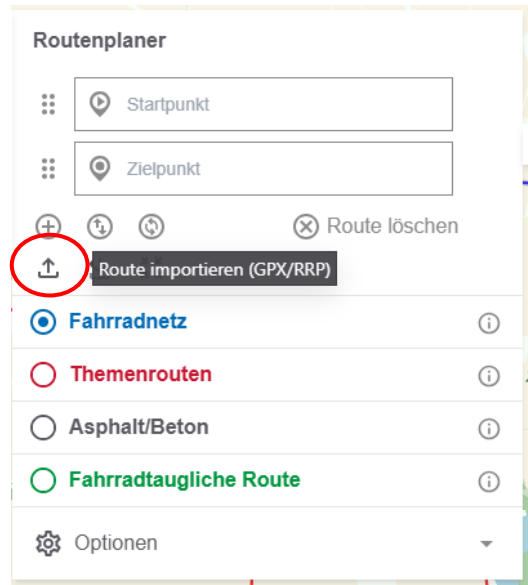
Speicherort ist der Downloadbereich Ihres Browsers. Je nach Browser kann der vom Programm vergebene Name der Datei beim speichern oder erst nach dem Download geändert werden.

Die Routendatei kann auch per E-Mail an Dritte versendet und dort mit dem Radroutenplaner geöffnet werden.

Außerdem können Sie hier eine am PC geplante Route auf die App übertragen. Dazu wird ein QR-Code erzeugt, den Sie mit der App lesen und damit dort die Route neu berechnen.

Für jede berechnete Route werden GPS-Tracks geliefert - entweder als eine Route ohne ihre Zwischenpunkte oder als Route mit Angabe der Zwischenpunkte. Die Übertragung der GPS-Tracks auf ein mobiles Satellitennavigationsgerät (unter Nutzung der zugehörigen Software) ermöglicht Ihnen eine Wegweisung entlang der gewünschten Route. Als Format für die Tracks wurde das GPX-Format als offener Standard zum Austausch von geographischen Informationen gewählt.

Laden: Direkt auf der Startseite

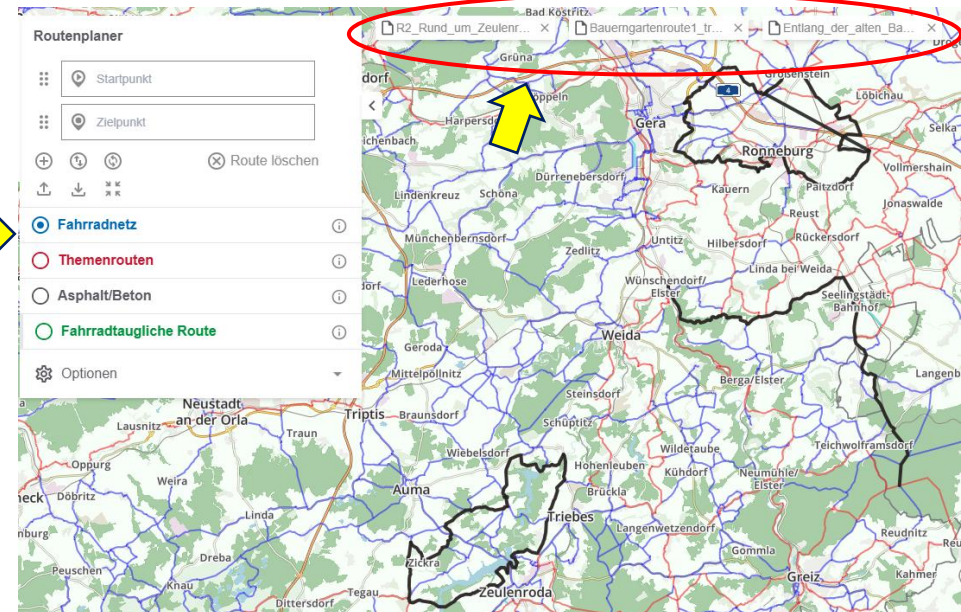


Hier wird eine im Format des Radroutenplaners (.rrp) gespeicherte Route oder ein GPS-Track geladen.

Klicken Sie auf das Symbol und navigieren Sie zu den zuvor gespeicherten Routen. Klicken Sie die gewünschte Route an und betätigen Sie anschließend den Knopf "Öffnen".

Bei RRP-Dateien wird die Route mit den gespeicherten Einstellungen neu berechnet und angezeigt. Bitte beachten Sie, dass alle aktuellen Darstellungen auf der Karte verloren gehen.

Bis zu drei beliebige GPS-Tracks können gleichzeitig auf der Karte angezeigt werden. Die Tracks können von einem eigenen GPS-Gerät oder von anderen Anbietern stammen oder mit dem Radroutenplaner erzeugt worden sein. Ein Track muss nur auf dem Computer gespeichert sein und die Dateierdung *.gpx besitzen.



Tipps & Tricks

Ich benötige mehr als 19 Zwischenpunkte:

Nutzen Sie geschickt die unterschiedlichen Routingoptionen, um mit möglichst wenig Zwischenpunkten die Route festzulegen. Wenn Sie beispielsweise eine Route entlang einer oder mehrerer Themenrouten vorhaben, können Sie diese beim Routing bevorzugen.

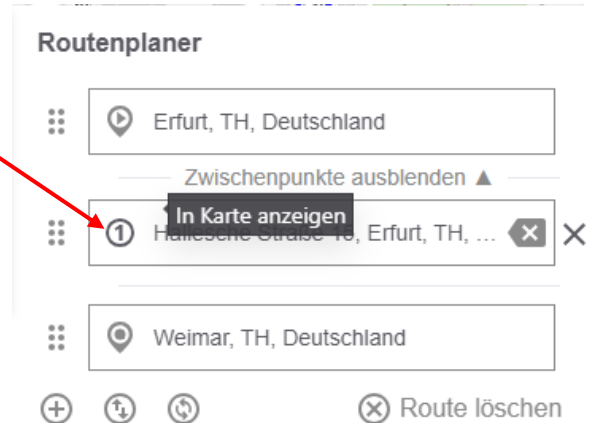
Und wenn das nicht hilft: Teilrouten planen.

Öfter Rein- und Rauszoomen:

Beim Zoomen geht nichts verloren. So kann man die Lage der Routenmarker sehr genau festlegen.

Auf einen Routenpunkt zoomen:

Klick auf den Marker



GPS-Track für eine Themenroute erstellen:

GPS-Tracks werden bei jeder Routensuche automatisch für die Route erstellt. Den GPS-Track für eine Themenroute können Sie einfach erstellen, indem Sie in der Routingoption 'Themenrouten' die Option 'Eine bestimmte Themenroute bevorzugen' wählen und die betreffende Themenroute aus der Liste auswählen. Nach Setzen der Start- und Zielfahne wird nun versucht eine Route zu berechnen, die möglichst weitgehend über die betreffende Themenroute führt. Hiermit ist ein eindeutiger GPS-Track erzeugt, auch bei netzförmigen Themenrouten.

Rundroute planen:

Ist [hier](#) erläutert

Weitere Fragen?

Schauen Sie doch auch mal in die ['Antworten auf häufige Fragen' \(FAQ\)](#).

Systemanforderung

Die Karten können mit den aktuellen Versionen folgender Browser dargestellt werden:

- Microsoft Edge,
- Mozilla (Firefox),
- Google Chrome,
- Safari.

Sollte der Radroutenplaner trotz Verwendung eines genannten Browsers nicht funktionieren, vergewissern Sie sich bitte, dass Sie eine aktuelle Version verwenden. Aus technischen Gründen werden andere Browser nicht unterstützt.

Popupblocker verhindern gegebenenfalls das Öffnen zusätzlicher Infoseiten. Bitte lassen Sie, falls erforderlich, Popups für den Radroutenplaner ausdrücklich zu.

Außerdem muss JavaScript-Unterstützung in Ihrem Browser aktiviert sein, damit Sie die interaktive Karte bedienen können. Üblicherweise ist das die Standardeinstellung.

Sie benötigen keine besondere Software (z.B. kein Java, keine Plug-ins).

Ich sehe plötzlich keine Karte mehr?

Die Pflege und Weiterentwicklung des Programms bedingt manchmal das Einspielen neuer Versionen auf unseren Servern. Dabei kann es vorkommen, dass im Cache Ihres Internetbrowsers noch "alte" Daten vorgehalten werden, die dazu führen, dass keine Karte angezeigt wird (Rahmen, aber weißer Inhalt). Bei vielen Browsern hilft schon gleichzeitiges Drücken der Tasten STRG+F5.

Ansonsten bitte den Cache leeren > [Anleitung](#)

Problem mit der Darstellung der Karte des Routenplaners?

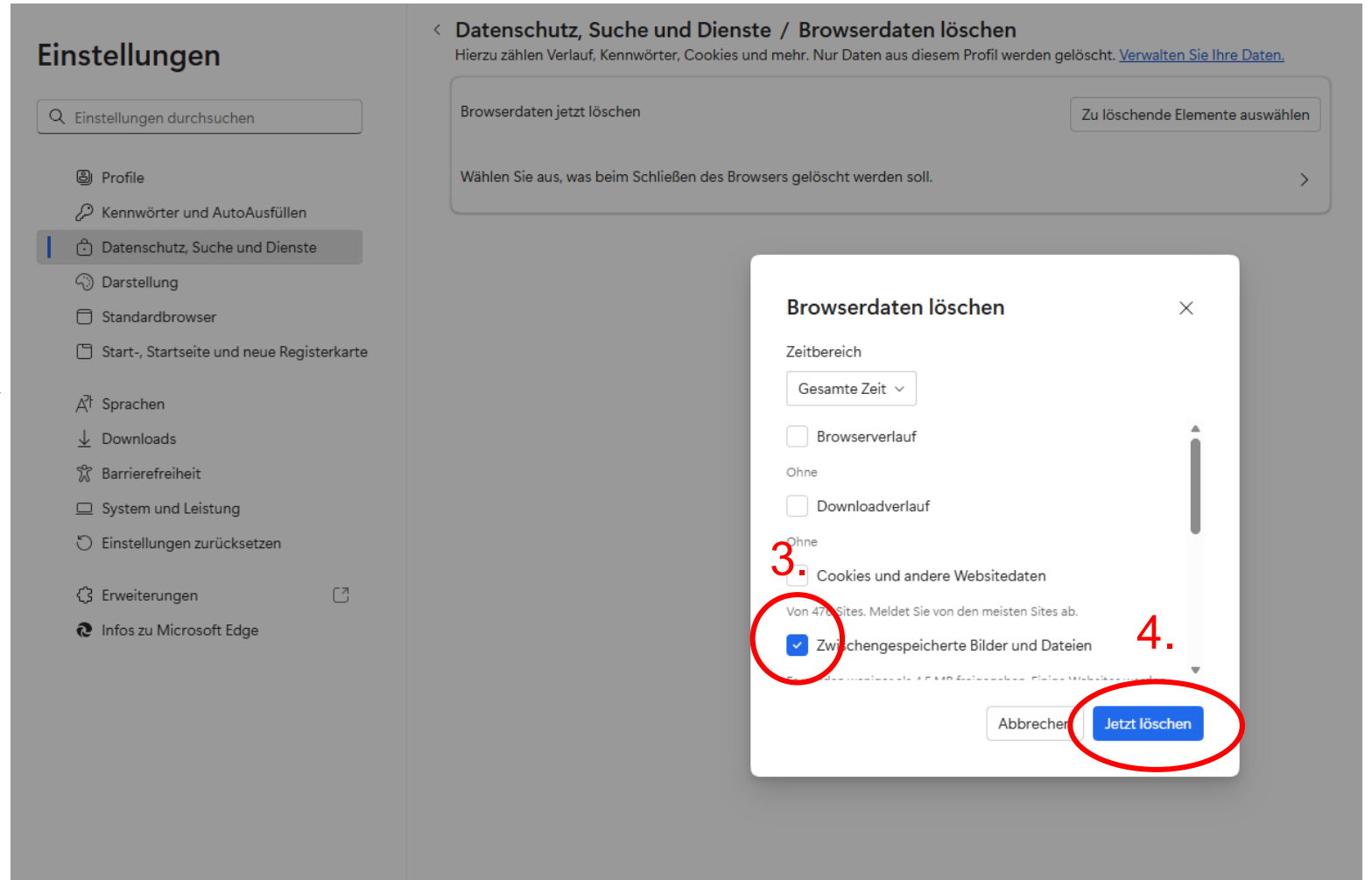
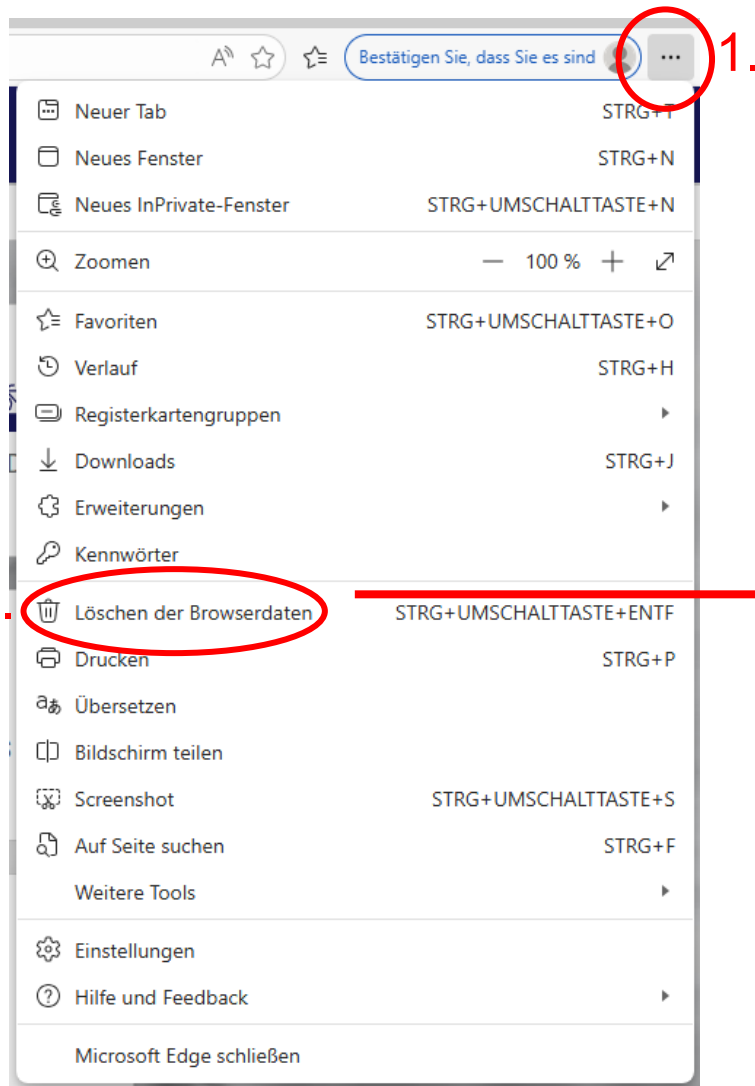
Oft hilft es, den Cache des Browsers zu löschen. Aber wie?

Gelegentlich ist es notwendig, dass die Software des Routenplaners aktualisiert wird. Da die Browser Teile des Programmcodes zur schnelleren Reaktion zwischenspeichern, kann es vorkommen, dass die Aktualisierungen nicht "ankommen", da vom Browser noch alter gespeicherter Code verwendet wird.

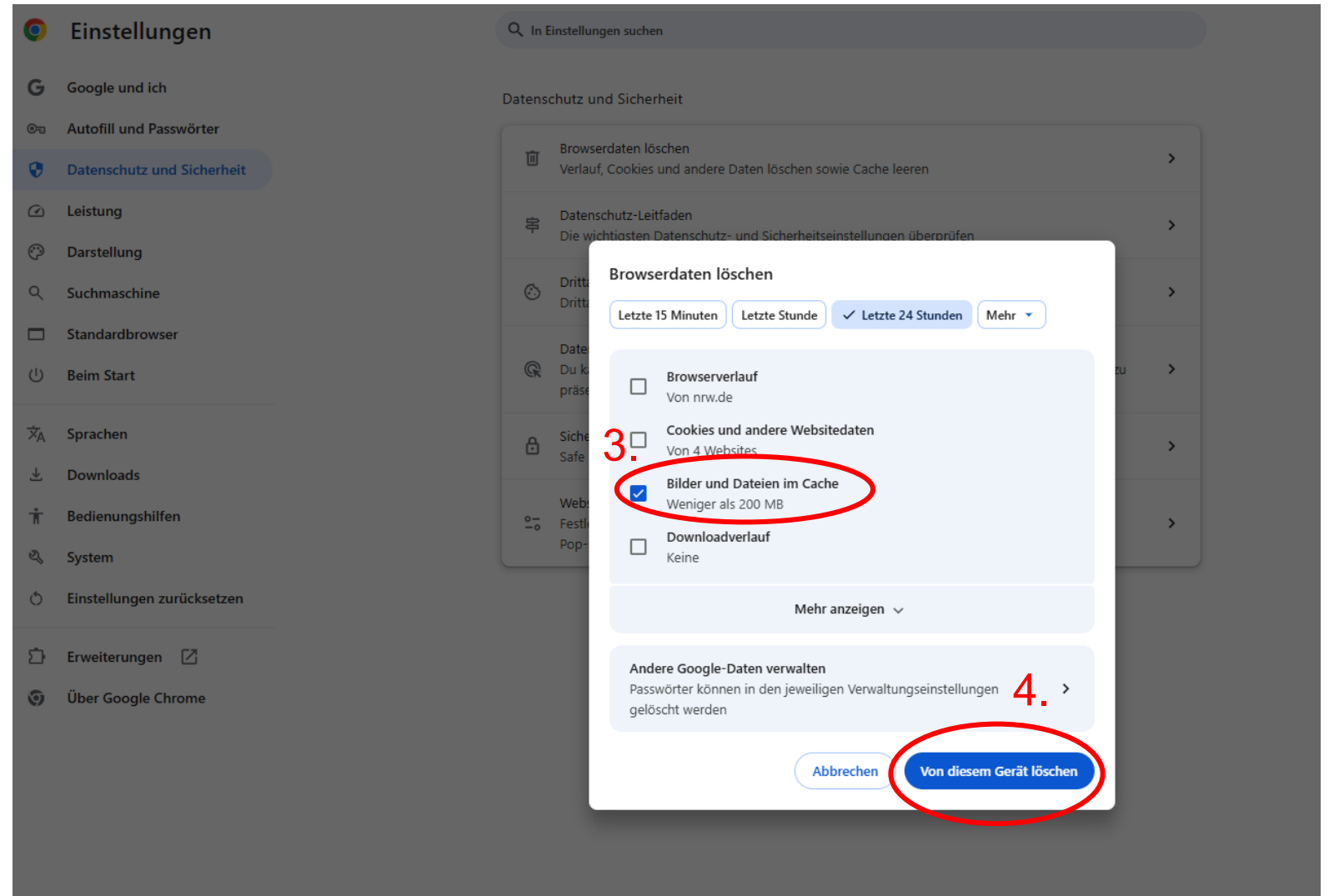
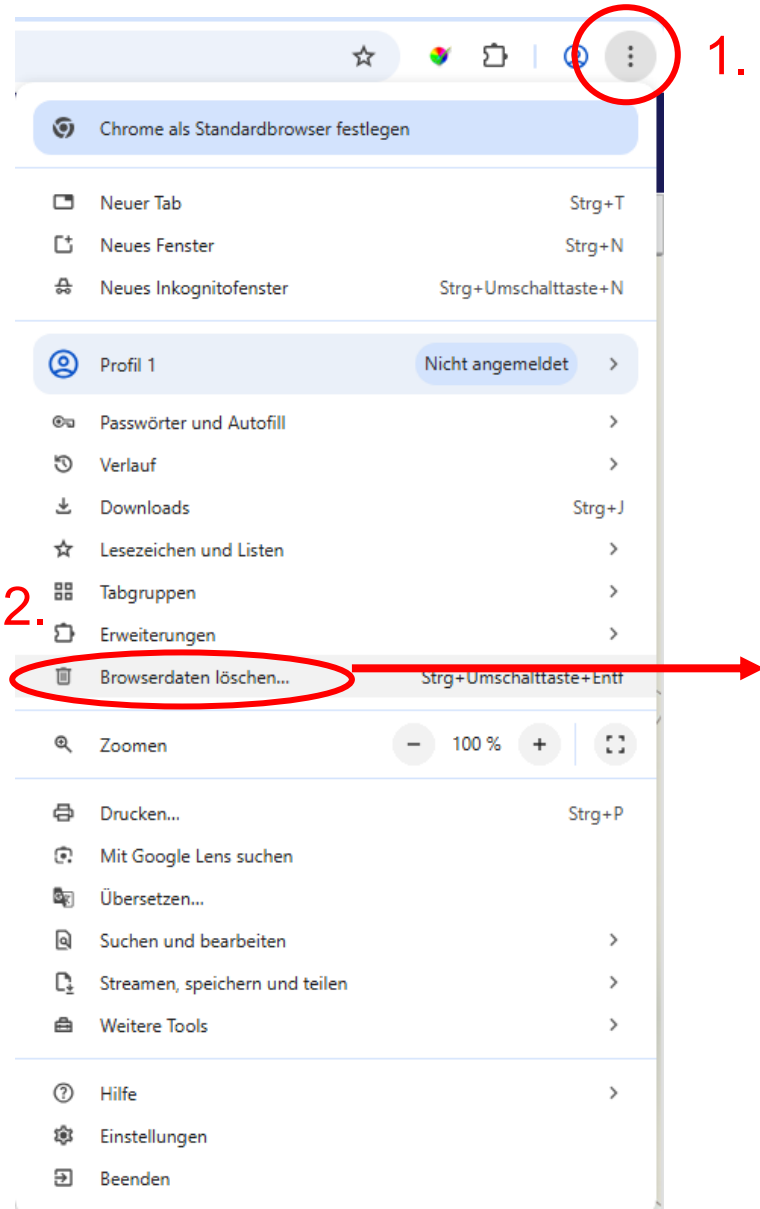
Deshalb sollte bei Problemen mit der Karte zunächst der Cache gelöscht werden. Auf den folgenden Seiten wird für die gängigen Browser gezeigt, wie das funktioniert.

... und übrigens:

Zur Nutzung des Radroutenplaners muss Java-Script aktiviert sein (ist es auch üblicherweise bei den Standardeinstellungen).

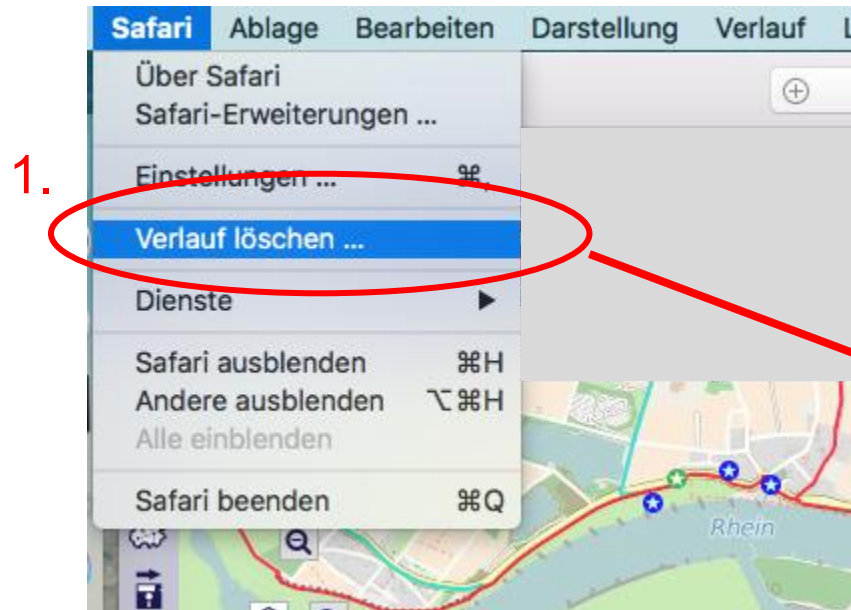


Cache leeren im Google Chrome:



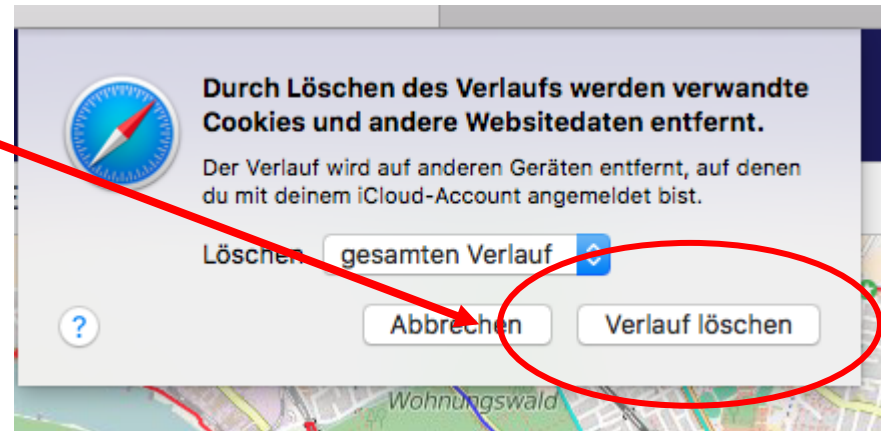
The image shows a sequence of five steps to clear the cache in Firefox:

- 1.** The hamburger menu icon in the top right corner of the browser interface is circled in red.
- 2.** The 'Chronik' (History) option in the left-hand menu is circled in red, with a red arrow pointing to the next screen.
- 3.** In the 'Chronik' (History) panel, the option 'Neueste Chronik löschen...' (Clear Recent History...) is circled in red, with a red arrow pointing to the next screen.
- 4.** In the 'Surf-Daten und Cookies löschen' (Clear Surf Data and Cookies) dialog, the checkbox for 'Temporäre Dateien und Seiten im Cache (715 MB)' (Temporary Files and Pages in Cache) is checked and circled in red, with a red arrow pointing to the next screen.
- 5.** The 'Löschen' (Clear) button at the bottom right of the dialog is circled in red.

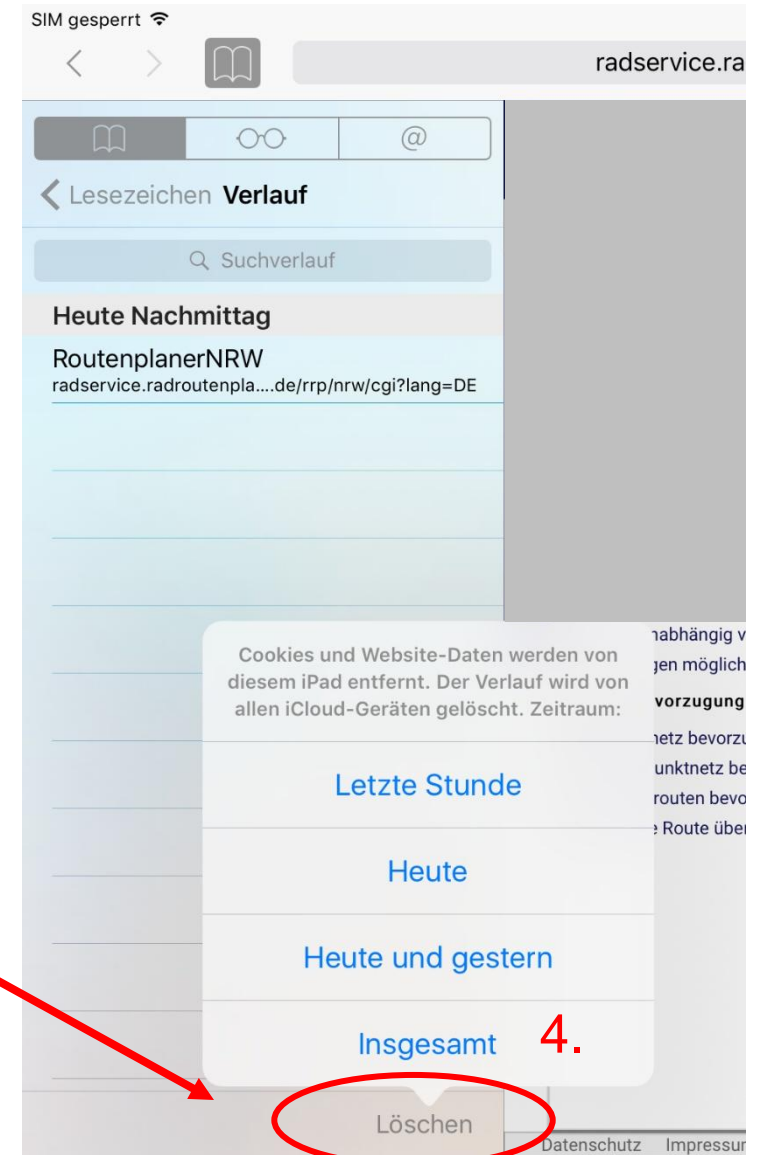
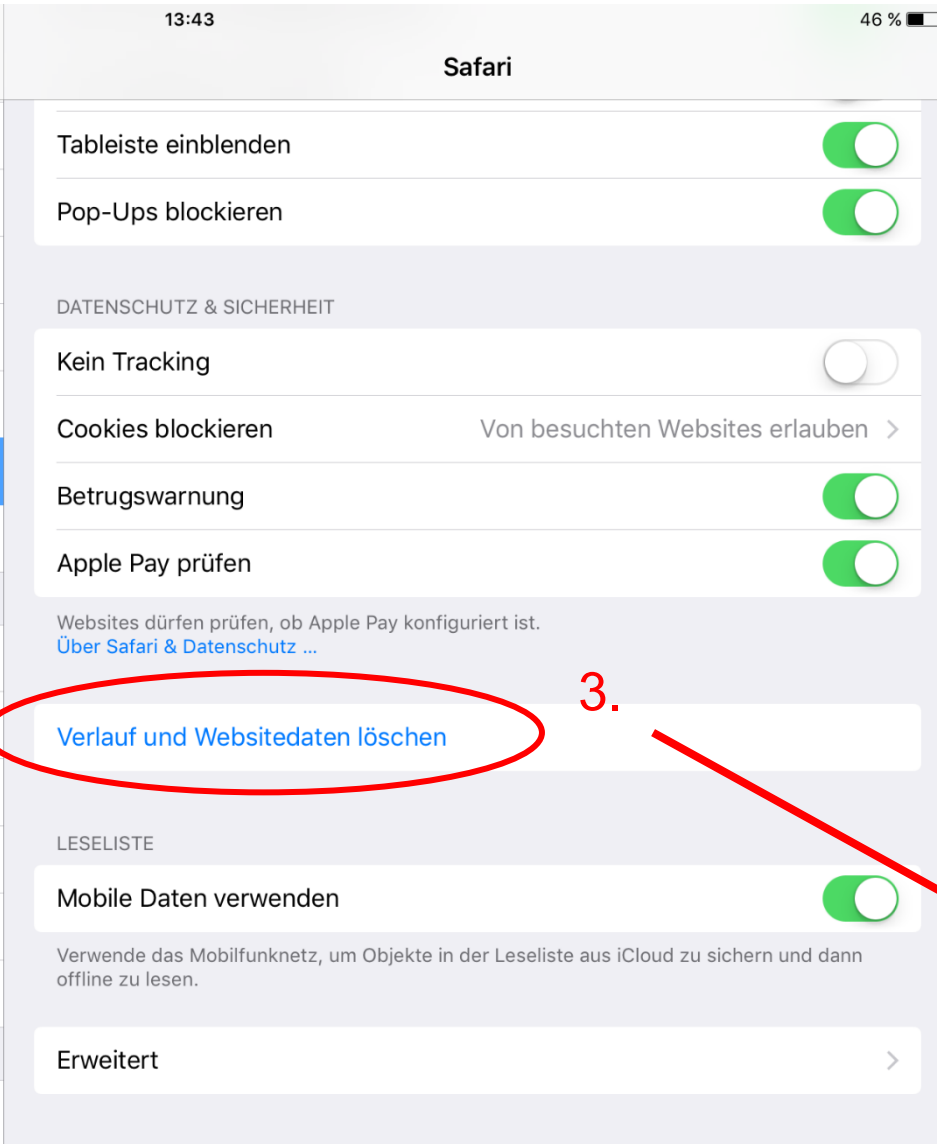
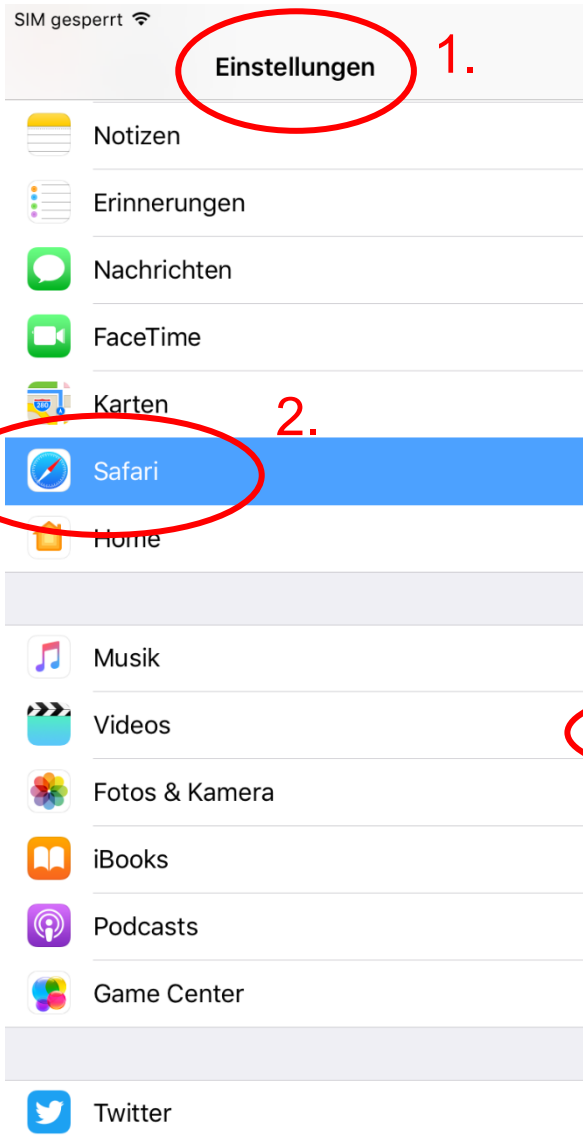


Verlauf beinhaltet auch die Websitedaten

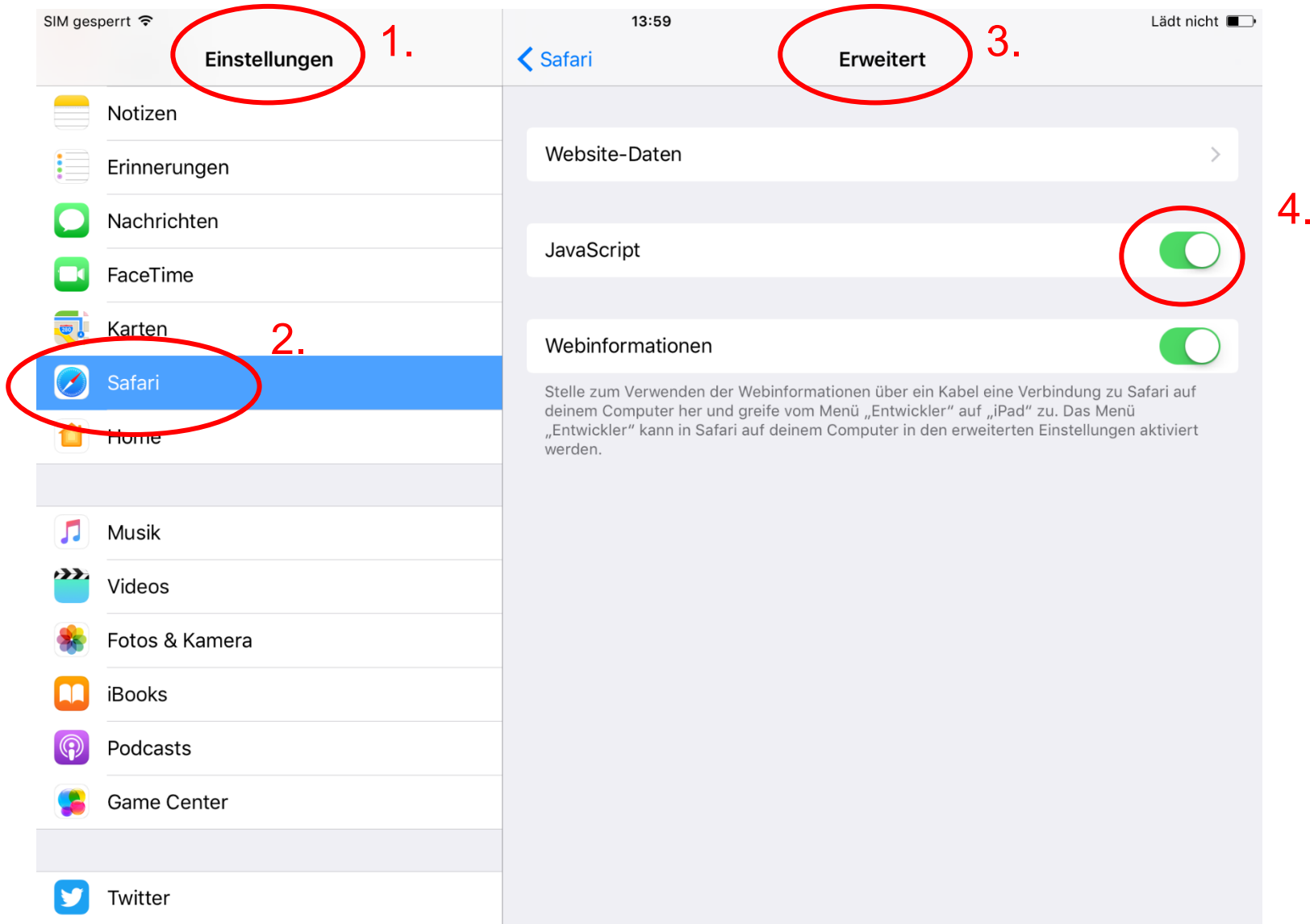
2.



Cache leeren Safari beim iPad oder iPhone:



Java-Script aktivieren im Safari beim iPad oder iPhone:



Cache leeren bei Chrome für Android Betriebssystem:

